

The logo for REK (Riksföreningen för elektronisk Kunskapsöverföring) is located in the top left corner. It consists of the letters 'REK' in a bold, white, sans-serif font, set against a dark grey rectangular background. To the right of the letters, there are three overlapping circles of varying shades of grey, suggesting a network or digital theme.

# Riksföreningen för **@elektronisk** Kunskapsöverföring

*REK är en nationell sammanslutning av företag, universitet och högskolor, kommuner, myndigheter som använder modern informationsteknik för utbildning, samverkan och annat arbete på distans. REKs syfte är att främja elektronisk kunskapsöverföring genom att:*

- informera och sprida kunskaper om goda tillämpningar
- sprida information om medlemmarnas aktiviteter inom IT-området
- demonstrera tekniska, organisatoriska och pedagogiska lösningar
- medverka vid införandet av nya tekniker och beskriva dess ekonomiska, organisatoriska och sociala betydelse
- anordna konferenser och initiera projektverksamhet inom IT-området
- vara ett kunskapsnätverk för föreningens medlemmar

REK bildades hösten 1991 och föreningen vill stimulera och sprida intresset för elektronisk kunskapsöverföring. Strävan skall vara att sådan teknik kommer till ökad användning och vinner tillämpning inom alltfler områden av samhällslivet — för näringslivsutveckling, samhällsservice, och glesbygdsutveckling.

REK vill medverka till att alla aktörer känner till varandra och vet vad som görs, tänks och projekteras på olika håll. En strävan skall också vara att främja kvaliteten hos utnyttjade media och system.

1001101TCP/IP 1101 ROUTER BPS



# The Swedish Association for Electronic Knowledge Transfer (REK)



REK is a national association of which companies, universities and colleges, councils and other official authorities are members. The common denominator is the use of modern information technology for education, co-operation and work at a distance.

REK's objective is to promote knowledge transfer by

- Informing and spreading knowledge of good application;
- Spreading information about the activities in the field pursued by its members;
- Demonstrating technical, organisational and pedagogical solutions;
- Participating in the introduction of new technologies and outline their economical, organisational and social impact;
- Arranging conferences and initiate projects based on, or involving, information technology;
- Functioning as a knowledge network for members of the association.

REK was founded in the autumn of 1991 with the intention to stimulate and spread an interest for electronic knowledge transfer. The association aims at achieving an increased use of information technology in developing markets, civil services and to further the economical growth of remote rural areas.

REK aims at making all the actors in the field of information technology known to each other, to convey knowledge of what is presently done, what is planned and of various current projects. One objective is also to further quality in the use of media and systems.

## Members of the REK Executive Board

**Jan Dahlhielm**, Chairman, Västarkitekter AB, Strömstad  
**Katarina Almqvist**, NUTEK, Stockholm  
**Lars Bergmo**, Vetlanda Kommun, Vetlanda  
**Tuula Bergqvist**, Ingenjör- och sjöbefälsskolan, Göteborg  
**Peter Dahlström**, STUNS, Uppsala  
**Glenn Granström**, Försvarshögskolan, Östersund  
**Mikael Karlsson**, Glesbygdverket, Östersund  
**Kenneth Lindqvist**, Swedish Telepedagogic Knowledge Center AB, Nyköping  
**Thomas Nordling**, Utbildningsdepartementet, Stockholm

## Addresses

**REK**  
Jönköping University  
PO Box 1026  
S-55111 Jönköping  
Sweden

Tel. (+46) (0)36-157707  
Fax (+46) (0)36-162585

**Chairman**  
**MD Jan Dahlhielm**, Västarkitekter AB  
PO Box 138  
S-45223 Strömstad  
Sweden

Tel. (+46) (0)526-14080  
Fax (+46) (0)526-13773  
email: JD@westcad.se

**Administrative director:**  
**Sivert Kaverén**  
REK, Jönköping University  
PO Box 1026  
S-55111 Jönköping  
Sweden

Tel. (+46) (0)36-157707  
Fax (+46) (0)36-162585  
email: sivert.kaveren@hik.hj.se

## Join us!

REK has approximately 100 members (1996), which represents a considerable variety of interested and active parties making up the network.

If you and your organisation have need of acquiring knowledge in the extensive field of information technology you should become a member of REK. It will benefit you. In addition to the exceeding competence making up the network providing for valuable consultation between members and joint projects, you also receive annually two newsletters and the opportunity to spread information about your IT-ideas and endeavours via the REK Network. Membership is currently 1500 SEK per year exclusive of VAT (or 1875 SEK including VAT).

For membership please contact the REK Office:

Mr Sivert Kaverén  
Telephone (+46) (0)36-157707  
REK,  
Jönköping University  
Facsimile (+46) (0)36-162585

Or pay the membership fee (1875 SEK) directly to REK's Swedish postal giro account no. 891371-7

## Some of the Members of REK

Small and medium-sized companies, tele-operators, specialised businesses, National Agencies and Governmental Departments, Elmia, Councils, The National Association for Swedish Councils, Universities and Colleges.

# Tolk-TV

*en världsunik idé från Sverige - där uppdragsgivarna kan halvera tolknotan!*

**Tolk- och översättarmarknaden i Sverige omsätter närmare 1,5 miljarder kronor och marknaden växer med cirka 10 % per år. Den offentliga sektorn får allt högre krav på en rättssäker tolkning. Alla medborgare i landet med behov av tolkning bör i viktigare frågor erbjudas auktoriserade tolkar. Särskilt viktigt är detta inom frågor som rör sjukvård och juridik. De största problemen i tolkmarknaden är att det är dyrt, tidsödande och svårt att få tag i kunniga tolkar. Reidar Andersson i Haninge har löst problemen med en idé som är helt världsunik.**

Genom att använda video- och pc-teknologi tillsammans med Telias riksomfattande ISDN-kablnät har Reidar skapat en helt ny affärsidé.

Olika uppdragsgivare runt om i landet behöver bara ringa ett telefonnummer till Tolk-TV så kopplar de direkt upp en viss tolk via en pc-/video anläggning. Hos uppdragsgivaren (vanligen offentliga aktörer med mycket tolkning) har Tolk-TV installerat en motsvarande teknisk anläggning. Uppdragsgivaren kan således direkt då ett tolkbehov uppstår, via sin pc-/videolanläggning koppla upp sig till Tolk-TV och i de flesta fallen få direkt tillgång till en auktoriserad tolk.

Tolkarna kommer i ökad utsträckning att vara fast anställda vid Tolk-TV och de arbetar i egna kontorsrum. Varje tolktrum är utrustat med en egen pc som är ansluten till en speciell videokamera, ett speciellt kretskort och en speciell programvara. Både tolkar och fackliga organisationer är mycket nöjda med att tolkarna äntligen får ordnade arbetsförhållanden och mer fasta inkomster.

## **Försäkringskassan en av de första**

Försäkringskassan i Haninge hör till de allra första som börjat använda Tolk-TV. De har placerat en pc-/videolanläggning i ett

samtalsrum som ansluter till mottagningsdisken. När ett tolkbehov uppstår går de tillsammans med kunden in i samtalsrummet och kopplar upp sig till Tolk-TV.

Oftast kan de därmed lösa tolkningen och försäkringskasseärendet direkt. Både Försäkringskassans tjänstemän och kunderna upplever distanstolkningen mycket positivt. Det fungerar ungefär som om man talar med sin vanliga TV. Bra ljud och rörlig färgbild är givetvis viktigt för att man skall få en naturlig känsla för det nya sättet att klara tolkproblemet.

—Det är viktigt att det är mycket enkelt att använda den tekniska utrustningen. Därför har vi utvecklat ett system som är nästan lika enkelt att använda som en vanlig TV. Det är också därför företaget heter just Tolk-TV, säger Reidar Andersson.

Normalt består ett tolkupdrag av cirka 30 - 40 minuters effektivt tolkarbete.

(fortsättning sidan 3)





# REK

## REK

Högskolan i Jönköping  
BOX 1026  
551 Jönköping  
Tel: 036 - 15 77 07, Fax: 036 - 16 25 85

## Kanslichef: Sivert Kaverén

REK, Högskolan i Jönköping  
BOX 1026  
551 Jönköping  
Tel: 036 - 15 77 07, Fax: 036 - 16 25 85  
Sivert.Kaveren@hik.hj.se  
070 - 6591559

**REK är en nationell sammanlutning av företag, universitet och högskolor, kommuner, myndigheter som använder modern informationsteknik för utbildning, samverkan och annat arbete på distans. REKs syfte är att främja elektronisk kunskapsöverföring genom att:**

- informera och sprida kunskaper om goda tillämpningar
- sprida information om medlemmarnas aktiviteter inom IT-området
- demonstrera tekniska, organisatoriska och pedagogiska lösningar
- medverka vid införandet av nya tekniker och beskriva dess ekonomiska, organisatoriska och sociala betydelse
- anordna konferenser och initiera projektverksamhet inom IT-området
- vara ett kunskapsnätverk för föreningens medlemmar

# Välkommen till ett nytt nummer av diREKt

Årsmötet i REK hölls i anslutning till en stor och mycket lyckad IT-konferens i Vetlanda - "Myter, visioner och möjligheter för näringslivet i stad och landsbygd". Vid konferensen, som arrangerades i samarbete med REK och Institutet för Medieteknik (IMT) deltog över 400 personer, som representanter från företag, offentliga myndigheter och högskolor.

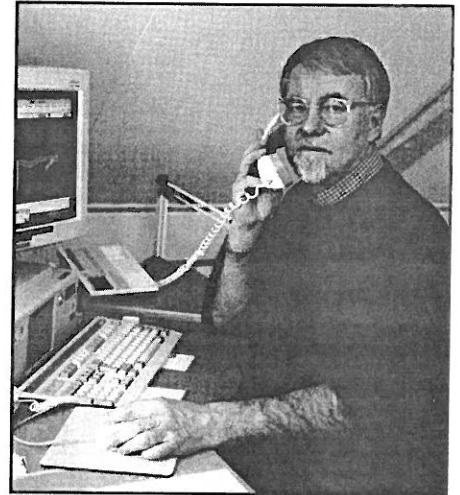
Vid årsmötet valdes ny styrelse och medlemmar till rådgivande nämnden.

## STYRELSE

Jan Dahlhielm,	ordf. VästArkitekter AB, Strömstad
Katarina Almquist,	Nutek, Stockholm
Lars Bergmo,	Vetlanda kommun, Vetlanda
Tuula Bergqvist,	Ingenjör- och Sjöbefallsskolan, Göteborg
Peter Dahlström,	STUNS, Uppsala
Glenn Granström,	Försvarshögskolan, Östersund
Mikael Karlsson,	Glesbygdverket, Östersund
Kennet Lindquist,	Swedish Telepedagogic Knowledge Center AB, Nyköping
Thomas Nordling,	Utbildningsdepartementet, Stockholm

## STYRELSESUPPLEANTER

Bertil Danielsson,	Skogsstyrelsen, Jönköping
Birger Einarsson,	NBL-pedagogics, Farjestaden
Kenneth Bergvall,	Telia AB, Stockholm
Anders Wernström,	Domstolsverket, Jönköping
Erik Tängdén,	Botkyrka kommun, Tumba
Gunnar Hedborg,	Svenska Kommunförbundet, Stockholm
Lars-Åke Engblom,	Högskolan HLK, Jönköping
Peeter Sarg, Åmål	Kommun, Åmål
Veine Samuelsson,	KTH, Stockholm



Som kanslichef i REK fungerar nu Sivert Kaverén, Högskolan för lärarutbildning och kommunikation i Jönköping. Ett stort tack framfördes också från årsmötet till vår förre kanslichef Ragnar Forss, som avgick med ålderns rätt vid årsskiftet. Ragnar medverkade i hög grad till REK:s etablering och engagerade sig helhjärtat i verksamheten. Under året har en arbetsgrupp arbetat med bl a förslag till utveckling av föreningens arbetsformer och gemensamma aktiviteter och årsmötet fattade beslut om att arbetsgrupper bildas för följande aktiviteter till höger.

Sedan årsmötet har REK arrangerat studiebesök på Lindholmen och Eriksbergområdet i Göteborg hos Infoteket, Chalmers och Enators kontor, där även demonstrationer av nya produkter och tjänster visades. Dessförinnan har vi medverkat vid följande konferenser:

- Internationell Miljökonferens i Strömstad
- Ung IT i Borås
- Sollentunamässan
- IT-mässa i Malmö
- Gränsregionala Näringslivsdagar i Norra Bohuslän/Østfold

REK har även medverkat vid interaktiv Tandläkarkonferens i tre länder mellan Göteborg, Karlstad, Köpenhamn och Oslo med hjälp av videoteknik.

Flera av medlemmarna har även informerat Regeringskansliets personal och NUTEK om praktiska tillämpningar av bild-, ljud- och datakommunikation med PC-system via ISDN och Internet.

I detta nummer finns ett antal artiklar om aktiviteter och projekt, som genomförts eller pågår runt om i landet. Flera av dessa sker i medverkan av REK-medlemmar.

Nästa årsmöte i REK skall att hållas den 24 september i samband med konferensen Telework-97. Ett arrangemang planeras i samarbetet med NUTEK. Boka i almanackan och hör gärna av er med förslag till intressanta programinslag i samband med mötet!

## RÅDGIVANDE NÄMND

Lars-Erik Andersson,	VästCAD AB, Hunnebostrand
Kersti Hjertqvist,	ARUF, Stockholm
Sivert Kaverén,	Högskolan HIK, Jönköping
Arne Kullbjør,	ICDC, Linköping
Jan Erik Lundquist,	Universitetet i Linköping, Linköping
Lennart Olausson,	Enator AB, Kista
Erik Söderberg,	UPNET AB, Bromma

## Aktiviteter REK 1997

- En redaktionsgrupp för medlemstidningen
- Genomförande av WWW-sida för interaktiv information till och från medlemmarna
- Konferens- och demonstrationsaktiviteter
- Medverkan i EU-projekt
- Anordnande av studieresor

Med vänlig hälsning  
Jan Dahlhielm  
REK:s ordförande  
jd@westcad.se



(fortsättning från sidan 1)

Men som tolkmarknaden hittills fungerat har uppdragsgivarna tvingats att förboka tolkar en till två veckor före tolkningen. Dessutom tvingas uppdragsgivaren att utöver själva tolkningen också betala för tolkens reskostnad, restid och ofta viss väntetid. Minimidebiteringen för själva tolkningen har varit en timme och därefter debiteras för varje påbörjad period om 30 minuter.

Hos Tolk-TV behöver uppdragsgivaren endast betala för den tid som tolkningen tar. Inga kostnader tillkommer för resor och restid eller väntetid. Ofta vinner uppdragsgivarna också en hel del på att de får en mycket snabbare och enklare ärendehantering då tolkar behövs. Den offentliga sektorn har i dagsläget mycket stora sparbetting. Genom distanstolkning kan de snabbt spara mycket pengar utan att behöva friställa egen personal eftersom tolkarna vanligen hyrs in från olika tolkförmedlingar.

#### Nyinvestering som betalar sig

Krävs det då stora investeringar för att man skall komma igång med distanstolkning? Nej - inte alls säger Reidar Andersson, Kundkontaktansvarig vid Tolk-TV. Inga investeringar behövs. Tolk-TV tillhandahåller också en finansiell lösning. Detta

innebär att Tolk-TV installerar den tekniska utrustningen hos uppdragsgivaren utan att någon investering behöver göras. Genom att tolkkostnaderna oftast blir mycket lägre än vid det traditionella tolkförfarandet kommer de flesta uppdragsgivarna att spara avsevärt mer än vad tolkning och utrustning kostar. Inbesparingen ligger helt enkelt i den mycket mer kostnadseffektiva logistiken. Många onödiga arbetsmoment och kostnader har helt fallit bort. Man kan säga att utrustningen snabbt betalar sig själv genom att tolkningen blir så mycket billigare.

#### Fler användningsområden

Det är också spännande att se hur exempelvis Försäkringskassor, Vårdcentraler eller sjukhus också börjar använda den tekniska utrustningen som ett internt kommunikationssystem. Olika tjänstemän har distansmöten med varandra och centrala specialister blir snabbt och billigt tillgängliga ute på alla lokala kontor.

Men den tekniska anläggningen kan också användas som ett externt kommunikationssystem. Försäkringskassan i Södertälje har fyra anläggningar varav en placerats hos deras förtroendeläkare. Nu kan de snabbare och billigare ha täta kontakter med sin förtroendeläkare eller med olika vårdcentraler som också kommer att anslu-

ta sig till systemet.

Man kan säga att Tolk-TV egentligen säljer lägre tolkkostnader och bättre kommunikations-möjligheter!

#### Nordiskt intresse för Tolk-TV

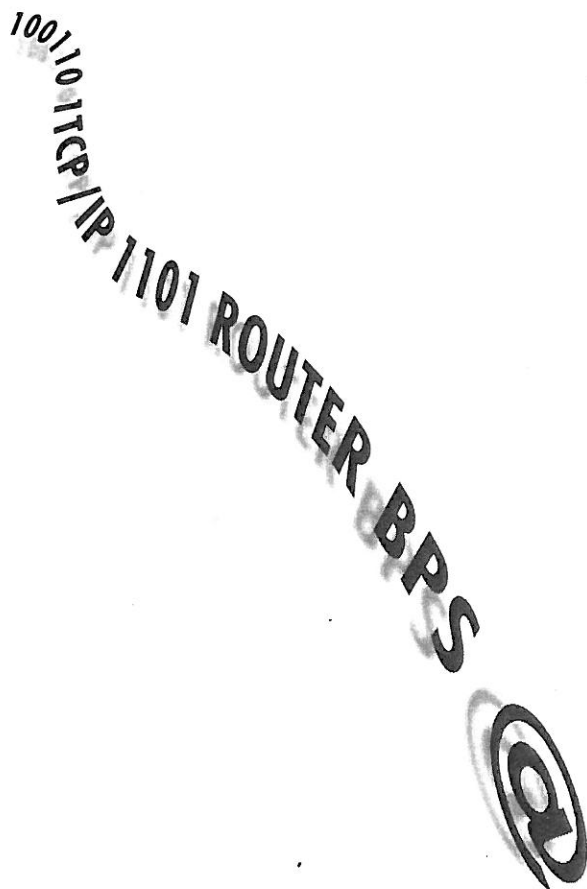
Tolk-TV bygger nu ut ett antal Tolkcentra i Sverige. De första finns redan i Stockholm och Malmö. Intresset för den nya idén är mycket stor eftersom uppdragsgivarna ofta kan spara mer än halva tolknotan. Även Finland, Danmark, Norge och England är intresserade att starta upp distanstolkning tillsammans med Tolk-TV.

Tolk-TV är inte bara en vanlig tolkförmedling menar entreprenören Reidar Andersson. Vi vill så mycket mer. Vi satsar på att finna systematiska vägar att sänka våra uppdragsgivares tolkkostnader och att utveckla deras kommunikationssystem så att också deras kunder märker en väsentlig förbättring!

Den som är intresserad av att veta mer om Tolk-TV är välkommen att ringa direkt till Reidar Andersson under kontorstid (08-745 30 40).

---

Med vänlig hälsning  
TOLK-TV AB  
Öjvind Norberg, VD



## Kallelse till ÅRSMÖTE

med  
Riksföreningen för Elektronisk Kunskapsöverföring  
(REK) 24 september 1997, kl 10.00 - 12.00  
Norra Latin, Stockholm

**REKs årsmöte sker i anslutning till  
EU-konferensen Telework '97 med  
temat Good practice for the future**

För mer information se bifogat program

**Utnyttja medlemskapet i REK och  
få rabatt på konferensen.  
REK-medlemmar betalar 3 400 kr inkl. moms  
för hela konferenspaketet  
mot 4 200 för icke medlemmar**

**Anmäl dig till årsmötet snarast  
- Faxa till REK 036-162585**

## Välkomna!

# Koster Skola - "Möjligheternas skola"

— som fått **EU-medel och IVA:s pris**

**Eleverna på Koster har tagit ned IT på jorden! Med hjälp av datakommunikation i form av ljud, text och rörliga bilder och den nya ISDN-tekniken har de lämnat glesbygden och givit sig ut i världen. Barnen kommunicerar med elever i andra skolor, företagare och forskare i Sverige eller utomlands. Ett exempel är samarbetet med Kosterhälsan, ett miljö- och hälsoprojekt, där barnen hjälper forskarna att samla in data och analysera förändringar i närmiljön.**

Kosterskolan har uppmärksammats på många håll i samhället för sitt engagerade arbete med IT och miljön. I slutet av oktober fick skolan ta emot Kungliga Ingenjörsvetenskapsakademiens pris - ett IT-pris för skolan. I november tilldelades de också ett stipendium från Bohuslandstinget för att utveckla projektet. Bidrag från EU möjliggör en utvidgning av projektet.

**Se och prata samtidigt med ISDN**  
ISDN (Integrated Services Digital Net-

work) är en datateknik, där man enkelt kan överföra ljud, text och rörliga bilder mellan datoranvändare. Det fantastiska är, att man kan sitta framför datorn och se och prata med människor långt borta och samtidigt, om man vill, kunna arbeta i samma dokument. Kommunförbundet i Stockholm fick höra talas om Kosterskolan och projektet MÖJLIGHETERNAS SKOLA. Vid ett seminarium om informationsteknologi för skollära, fick skolan redogöra för sina idéer. Det slutade med att Länsstyrelsen

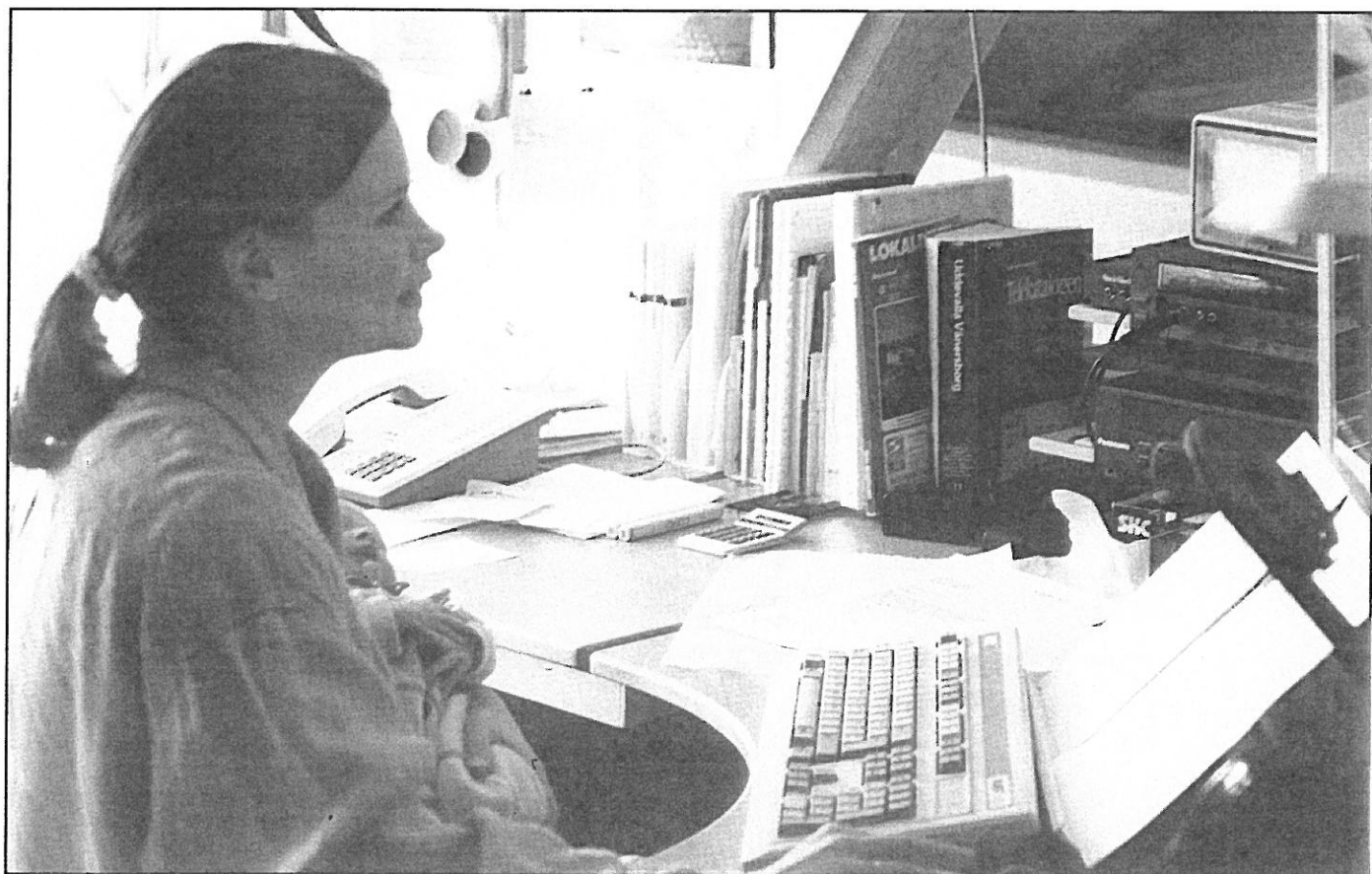
och kommunen delade på kostnaden för en dator till skolan. Telia ställde upp med ISDN-uttag och så var tekniken i bruk. Med hjälp av ett lokalt konsultföretag,

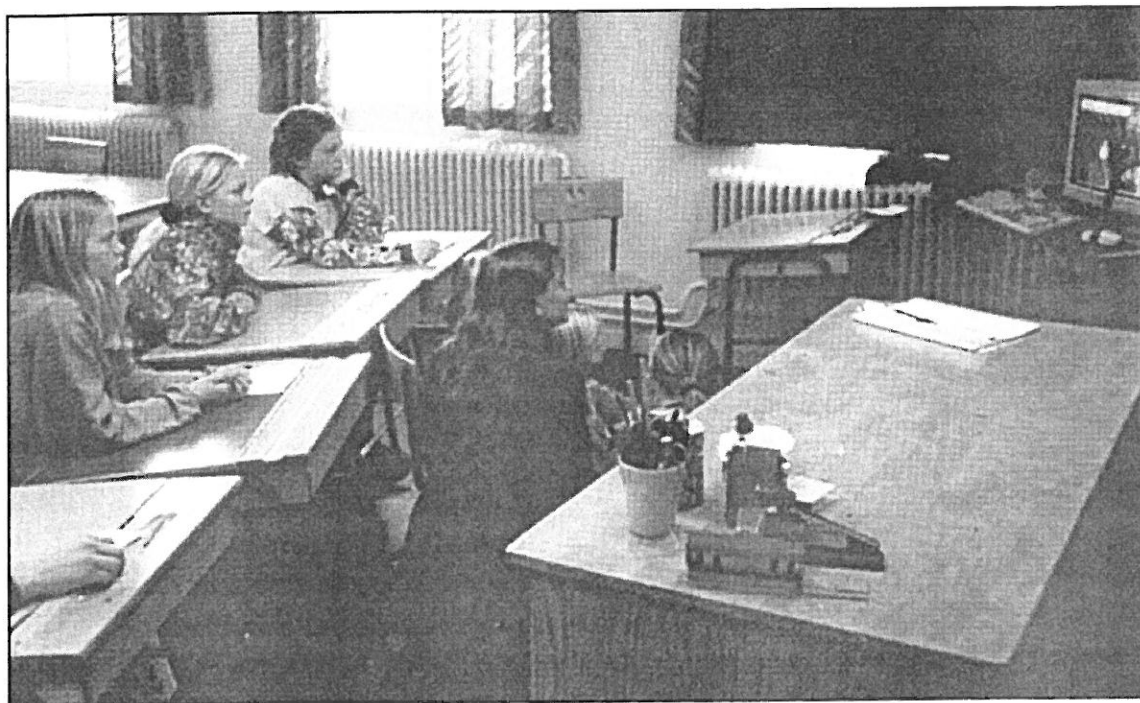
VästCAD i Bohuslän, får skolan utbildning och support i användningen. Projektet MÖJLIGHETERNAS SKOLA har vuxit snabbt. Många har hört av sig och vill ha samarbete. IT gör världen liten och Kosterskolan har plötsligt blivit väldigt stor.

## **Träffar kamrater på distans**

Kosterskolan har regelbundet kontakt med en skola i Västra Karup i Skåne - man träffar kamrater på distans, berättar vad man gjort på lovet, skriver till varandra på skärmen, läser en dikt.

Högskolor, företagare, institutioner och föreningar är andra kontakter. Telia bekostar sedan juli 1996 alla trafik kostnader. I gengäld ställer skolan upp som motpart, när företaget vill demonstrera tekniken på





Kosterskolan har regelbundet kontakt med en skola i Västra Karup i Skåne - man träffar kamrater på distans, berättar vad man gjort på lovet, skriver till varandra på skärmen, läser en dikt.

mässor och seminarier. Den utrustning som behövs är en dator med skärm, mikrofon och videokamera, en speciell ISDN-telefon eller adapter och ett ISDN-kort till datorn.

#### **Elever samarbetar med forskare**

1995 startade samarbetet med Kosterhälsan och Tjärnö Marinbiologiska Laboratorium. En gång i månaden cyklar eleverna runt på Koster i olika grupper. Varje elev har en bestämd plats att gå till - en provyta. Eleverna fotograferar och tar prover, som samlas in i klassrummet eller lämnas direkt till forskarna, om det är något speciellt.

När eleverna kommer tillbaka till klassrummet har de fullt med frågor. Med tekniken kan de koppla upp sig till forskare, ställa frågor och få svar och till och med visa djur eller växter med dokumentkameran, så att de tillsammans kan göra en analys, då forskarna ser materialet på sin skärm. Ett par gånger om året följer barnen med forskarna ut till sin egen provyta för att med dem se på djur- och växtlivet och kanske få svar på frågor om förändringarna. Tjärnö-laboratoriet har samlat fakta och lagt ut på Internet, där eleverna själva kan söka efter "Vattenkikaren" och t ex hitta området "Vad finner jag på havsstranden?". Även tidningen Aftonbladet har en sida om Kosterskolan.

#### **Informationsteknik -ett verktyg**

IT - informationsteknik - är bara ett verktyg, ett medel för att söka eller ge information. Det kan uppstå en kunskapsklyfta mellan olika generationer, men desto viktigare är det då att alla drar nytta av bar-

nens kunskaper. Skolan skall vara en slags samlingspunkt, där vuxna också kan nyttja tekniken t ex för möten på distans mellan samhällsförening, kommun, politiker, företagare, utbildning på distans mm.

Skolans dörrar skall vara öppna för alla även efter skoltid för befolkningen på Koster, liksom sommarboende, turister m fl.

#### **Kostereleverna prövar nya PIPPIN**

Skolan och projektet MÖJLIGHETERNAS SKOLA hoppas med detta att stimulera till vidareutbildning på skolor på distans, sommarkurser, lägerskolor, konferensanvändare och ett utökat utbud av tjänster och verksamheter.

Det allra senaste inom datamarknaden är multimediboxen PIPPIN - en liten billig och bekväm apparat med CD-rom, som kopplas till en TV och Internet. Kosterele-

verna kommer att prova tillämpningar av denna både i skolan och hemma.

#### **Barn som kan tala för sig**

Efter att ha varit med ganska flitigt i massmedia fick jag frågan, om det var luften på Koster, som gjorde Kosterbarnen särskilt intelligenta, eftersom de var så framåt och kunde tala för sig så bra i TV och med besökande journalister.

— De här barnen är inga IT-freaks, svarade jag, de ser IT som ett arbetsverktyg. Annars är de som barn är mest - ute på rasterna och spelar boll - men förstås, kunnigare om IT, är de ju!

Helén Engström  
Lärare i 4-6 på Koster Skola



Heléne Engström lärare i Skolan på Koster, som fått pris av IVA.



# Virtual REALITY Center

i Sotenäs

**Virtual Reality Center - Sotenäs (VRS) är ett projekt som skall resultera i att det startas en tjänsteproduktion inom Virtual Reality-området och att det skapas nya arbetstillfällen i de nya företagen (så kallade avknoppningsföretag). Det skall ske genom utbildning av bl a arbetslösa och genom en kompetenshöjning av de befintliga företagens personal. Genom denna kompetenshöjning förstärks även de befintliga företagens konkurrenskraft.**

## Vad är VR

VR-tekniken, som hittills främst använts inom försvars- och flygindustrin, har kännetecknats av höga kostnader och avsaknad av standardlösningar. Idag är dock VR-tekniken tillgänglig för ett bredare spektrum av tillämpningar såsom produktutveckling, utbildning och underhållning etc. Inom produktutvecklingen används tekniken för testning av virtuella prototyper, utveckling av virtuell tillverkning och interaktiva träningsystem. Genom VR kan företag analysera, utvärdera, testa produkter redan när dessa är på ett idéstadium, alltså långt innan de börjar produceras.

Idag finns det en ny generation av VR-verktyg för företagen som är integrerade med existerande datorverktyg såsom CAD (datorstödrättning). Man kan skapa artificiella miljöer i vilka man kan placera 3D-modeller av maskiner, byggnader, fartyg men även människor. Detta innebär att

man kan ge "liv" till och på ett nytt sätt få nytta av redan existerande CAD-modeller och man kan i dessa artificiella miljöer t ex göra simuleringar av olika händelseförlopp och studera olika lösningar på problem. Det är stor skillnad mot tidigare eftersom man då bara kunde göra en animation/presentation åt gången av ett projekt och då till mycket hög kostnad. Med den nya tekniken kan man göra hur många simuleringar som helst och man väljer själv hur och vad man vill se.

Förhållandena i Sotenäs kommun - drivkraften att satsa på VR

## Utbildningsnivå

Utbildningsnivån inom Sotenäs kommun är mycket låg avseende eftergymnasial utbildning (se nedanstående tabell). Detta är inte så konstigt med tanke på att tillverkningsindustrin (sten, fiskeri etc) haft en så stark ställning i kommunen. Eftersom det inte ställts krav på utbildning och

man kunnat få ett arbete ändå så har det inte funnits något direkt motiv till att utbilda sig. Oavsett om dessa förutsättningar förändrats så är det svårt, och tar lång tid, att bryta ett sådant mönster.

Den låga utbildningsnivån kan även förklaras av ett lågt utbud av utbildningsinstanser inom regionen samt en begränsad efterfrågan på högutbildad arbetskraft. Bland de mindre företagen är intresset lågt för högutbildade personer. De företag som har behov av högutbildad arbetskraft har å andra sidan problem med att kunna rekrytera denna personal.

Möjligheterna till vidareutbildning och kompetensutveckling inom företagen är begränsade och utbildningsväsendet har i relativt liten utsträckning intresserat sig för näringslivet och dess behov. Att få skola och näringsliv att närma sig varandra är en angelägen uppgift. Forsknings- och utvecklingsintensiteten ligger även på en relativt låg nivå.

## Utbildningsnivå

	Sotenäs %	Länet %	Riket %
Förgymnasial utbildning	36	27	29
Gymnasial utbildning	47	44	47
Eftergymnasial utbildning	15	26	23
Övergång till högskola/universitet	21		34

## Näringslivsstrukturen

Som nämnts ovan har större tillverkningsindustrier under lång tid dominerat i Sotenäs kommun. Idag är det ABBA som är den helt dominerande och största arbetsplatsen (förutom kommunen själv). Man kan likna situationen med de förhållanden som rådde i gamla brukssamhällen.

Det kan vara intressant att nämna att ca 30% av de sysselsatta i kommunen arbetar inom tillverkningsindustrin (genomsnittet i Sverige är ca 19%, se nedanstående tabell).

sikt kommer att minska även i Sotenäs kommun. Om man i Sotenäs skulle få en sådan utveckling skulle det innebära att ca 11-12% av de som idag har arbete måste hitta andra jobb. Denna utveckling får vi säkert, det är bara fråga om hur lång tid det kommer att ta. Om detta resonemang är riktigt sitter vi alltså på en "krutdurk". Tiden framåt måste vi ta tillvara och försöka finna de nya jobben, annars kommer det på sikt att bli en mycket stor arbetslöshet i Sotenäs kommun.

kommunikationsmöjligheterna borde Sotenäs med sin fina miljö kunna stå sig mycket bra i konkurrens med andra platser både i Sverige och utomlands.

Den fina miljö som finns i Sotenäs kommun skall vi vara rädda om och det som också är positivt med de nya kommunikationsmöjligheterna i kombination med användandet av övrig ny teknik är att de nya tjänsteföretag som kan etableras i kommunen kan göra detta utan att påverka miljön på ett negativt sätt (till skillnad från tillverkningsföretag).

IT-tekniken är "ren" och man kan arbeta med hela världen som arbetsfält utan att behöva resa vilket utan tvekan är positivt både för människorna och miljön.

# Sektor

	Sotenäs %	Länet %	Riket %
Tillverkning och utvinning	30	18	19
Handel och kommunikation	16	22	19
Tjänsteproduktion och finansiell verksamhet	5	12	10

Andelen tjänsteföretag är vidare klart under riksgenomsnittet! Enbart 1-2% arbetar inom jordbruk och fiske!

Rent generellt kan sägas att många av företagen inom regionen är svagt utvecklade och verkar inom sk mogna branscher, med relativt låg förädlingsgrad i produktionen.

Dessutom kan man konstatera att det skulle ha varit bättre om vi haft 100 olika företag med 6-7 anställda, än 1 företag med 600-700 anställda.

En viktig uppgift är att försöka få ett mer differentierat näringsliv i kommunen så att man inte blir så beroende av vad som sker inom en bransch.

## Arbetslöshet, idag och prognosen inom en 5-års period

I dag är sysselsättningsläget i Sverige inte det bästa, och det måste till radikala åtgärder för att försöka återskapa de arbetstillfällen som förlorats.

Det är inte troligt att dessa nya arbetstillfällen kan skapas i tillverkande industrier utan det troliga är att de nya arbetena kommer att finnas inom informations- och kunskapsområdet.

Arbetslösheten i Sotenäs kommun har dock varit förhållandevis mycket låg vilket till stor del berott på att ABBA har flyttat produktion från Tyskland och Danmark till Kungshamn. Arbetslösheten har dock på senare tid börjat öka.

Med tanke på den tekniska utvecklingen och användningen av ny teknik i tillverkningsindustrin finns det en stor risk för att antalet sysselsatta inom denna näring på

## Invånarsituationen

Invånarantalet i Sotenäs kommun har under flera år ökat men nu har denna trend också vänt och vi har i stället en utflyttning och invånarantalet minskar. Orsakerna till detta är väl inte helt klarlagda men det är troligt att utflyttningen hänger samman med att arbetslösheten ökar.

Trenden med att invånarantalet minskar måste brytas eftersom denna innebär problem på olika sätt såsom fler tomma lägenheter, minskade skatteintäkter osv.

Den viktigaste förutsättningen för detta är nog att det skapas nya jobb inom nya sektorer.

## Koppling till tidigare IT-satsningar

Det som ovan anförts är ju inget nytt och det har i kommunen gjorts olika satsningar på ny teknik (IT) och man har även tagit fram en handlingsplan (Sotenäs år 2010), som är politiskt förankrad, för hur man vill att Sotenäs skall utvecklas fram till år 2010. Ett mycket viktigt begrepp man infört är "det goda livet på Sotenäs".

## Härlig miljö att bo och arbeta i

Det är ju så att det inte bara finns hot inför framtiden utan det finns också enormt stora möjligheter. Förutsättningarna för det goda livet på Sotenäs är mycket stora. Vi har en fantastisk boendemiljö, en bra utbyggd kommersiell och offentlig service, en bra skola, bra hyresbostäder i fin miljö osv.

Med tanke på att de nya jobben fysiskt kan ligga var som helst på grund av de nya

## Projekt VRS — Varför VRS?

Näringslivets behov av ökad kompetens kan bli uppnådd genom att:

- Öka motivationen för och tillgången till utbildning
- Öppna regionen mot nya samarbetspartners och marknader för att stärka konkurrenskraften

Med tanke på arbetsituationen i framtiden måste vi i kommunen försöka arbeta både med att stärka de befintliga företagen och hitta de nya jobben inom områden som i många fall idag är helt okända för oss. Vi står inför en situation som är jämförbar med när man gick från jordbruksamhället in i industrisamhället.

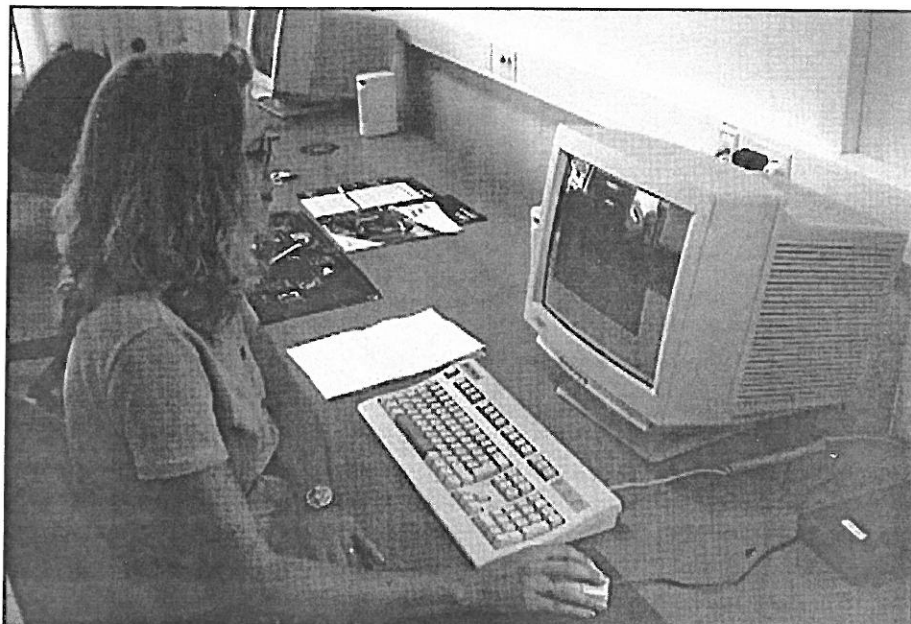
Att ge en bra grogrund för nystart av småföretag samt ge de befintliga företagen möjlighet till kompetenshöjning är de viktigaste syftena med projektet.

Anledningen till att man skall genomföra projektet VRS i Sotenäs är att det nu finns ett engagemang bl a från företagen som är mycket viktigt att ta tillvara. För att starta projektet och få detta att rulla på behövs det bränsle och det är detta engagemang som är bränslet.

Med tanke på de förutsättningar som idag finns i Sotenäs kommun tror vi även att Sotenäs kommun är en mycket lämplig plats (t ex miljö och nya kommunikationsmöjligheter) för ett sådant här projekt.

Det kan vara svårt att på förhand säga om man gör rätt eller fel i olika satsningar. Man skall naturligtvis ställa sig frågan varför man skall genomföra det nu aktuella projektet men man bör nog också ställa sig frågan, vad händer om vi inte genomför projektet?

Kit Strömberg skapar en artificiell 3D-värld där du kan se och påverka innehållet i realtid. Produktionerna används bland annat för marknadsföring och till produktutveckling.



### Vad erbjuder VRS?

Projektet kommer att erbjuda, företag, ArbetsFörmedling (AF), kommuninvånare, samt kommuner utbildning på olika nivåer inom området VR. Utbildningen är tänkt att genomföras i samarbete med bl a Högskolan i Trollhättan/ Uddevalla (SIMULI-projektet). Projektet skall kunna ge en marknadsanpassad kompetensutveckling.

En utbildning med hög status som ger en attraktiv kompetens med utveckling av entreprenörer.

På sikt är målet att utbildningen inom VR även skall få högskolestatus och vara en reguljär del i utbildning av studenter. Denna utbildning skulle i så fall kunna distribueras till andra platser (virtuella klassrum) samtidigt som det säkert finns en marknad för kurser under sommaren.

På sikt skall alltså VRS även erbjuda VR-utbildning för studenter. VR-studenter kan vara konstruktörer, arkitekter, affärs och produktutvecklare, systemingenjörer och marknadsförare.

Inledningsvis kommer dock VR-utbildningen främst att rikta sig till arbetslösa och till företagen inom kommunen för kompetenshöjning av personalen. Utbildningen för de arbetslösa skall även omfatta entreprenörsutbildning och "starta eget"-utbildning samt projektarbeten i samarbete med finansörerna av projektet.

Projektet kommer även att erbjuda distansarbetsplatser med avancerad utrustning. Dessa arbetsplatser kommer under projektets gång att kunna användas av de som genomgått en utbildning samt av företagen i kommunen.

### Resultat

VRS-projektet skall resultera i att det i Sotenäs kommun startas en tjänsteproduktion inom VR-området och att det skapas nya arbetstillfällen i de nya företagen (s k. avknopningsföretag). Det skall ske genom utbildning av bl a arbetslösa och genom en kompetenshöjning av de befintliga företagens personal. Genom denna kompetenshöjning förstärks även de befintliga företagens konkurrenskraft.

För att kunna införa VR-tekniken i företagen erfordras dock utbildad personal och det är detta problem som man löser genom det aktuella projektet, VRS. Kopplingen mellan VRS och företagen i kommunen är dock en mycket viktig förutsättning för att det skall bli en lyckad satsning.

### Förväntat resultat av VRS-projektet:

- 25 arbetslösa har fått utbildning
- 15 har fått arbete inom området
- 5 st nya tjänsteföretag har startats
- 100 anställda inom befintliga företag har genomgått kompetensutveckling
- 5 företag inom regionen har använt VR-tekniken i sin marknadsföring på Internet.

### Hur

För att satsningen skall bli lyckad fordras det alltså ett mycket bra samarbete och koppling mellan VRS-projektet och det privata näringslivet. Det är ju inte någon idé att utbilda om det inte finns en efterfrågan på kompetensen. Å andra sidan måste man få företagen att upptäcka nytan med att använda VR-tekniken så det blir en efterfrågan på kompetensen.

Det som dock kan vara problem när man skall samarbeta mellan det offentliga och

det privata är att man inte "pratar samma språk". För att lösa detta problem och vad som händer när projektet är genomfört efter 3 år föreslås att det, i samband med att VRS-projektet startas (med kommunen som huvudman), även startas ett privat bolag med arbetsnamnet VRS AB. Detta bolag får en mycket viktig roll och blir en central part för att få den privata företagsamheten runt VR-området att blomstra.

VRS AB startas av ett antal företag i kommunen (kanske även utanför kommunen).

Delägarna i VRS AB skall även vara mentorer och ta ett ansvar för och engagera sig i den utbildning som bedrivs inom VRS-projektet. VRS AB skall skaffa olika uppdrag så att de som genomgått utbildning inom projektets ram kan få arbete.

---

### SOTENÄS KOMMUN UTBILDNINGSKONTORET

Christina Gustafson,  
förvaltningschef  
tfn 0523 - 396 25,  
fax 0523 - 70619,  
e-mail:  
christina.gson@sotenas.mail.telia.com



# Mega-BYTE

Slutbetänkande från Ungdomens IT-råd

SOU 1996:181  
Beställs hos: Regeringskansliets förvaltningskontor, Distributionscentralen, tel 08-405 10 25.  
Kersti Hjertqvist, Arbetsmarknads- och utbildningsförvaltningen, Stockholms Stad, presenterar här delar av Mega-BYTE.

Ungdomens IT-råd, en statlig kommitté som bestått av ungdomar mellan 14 och 27 år, har överlämnat sitt slutbetänkande MEGA-BYTE till kommunikationsministern. Slutbetänkandet behandlar bl a samhällets förändring från industrisamhälle till informations- och kunskapssamhälle. I slutbetänkandet har rådet formulerat en vision om framtidens samhälle med utgångspunkt i den IT-utveckling som sker runt omkring oss.

Ungdomens IT-råd har skapat ett nytt begrepp; glokalsamhället - det globala och lokala samhället. Rådet beskriver sin syn på utbildning och arbete i glokalsamhället. MEGA-BYTE är ett första inlägg i debatten om framtiden, författad av ungdomar.

Ungdomens IT-råd pekar på en mängd stora frågor som alla som arbetar inom undervisning ofta ställer sig. Alla känner förändringens vindar blåsa starkt. Inget inom skolan är som det varit. Framför allt har skolan idag helt nya elever, präglade av livet utanför skolan.

Den snabba informationsspridningen inom olika media och lättheten att få global information gör att skolan idag inte är ensam kunskapsförmedlare. För att vara trovärdig och en del av den övriga samhällsutvecklingen måste inlärning och undervisning ständigt utvecklas, idag snabbare än någonsin tidigare.

## 10 tidens tecken

Rådet identifierar 10 tidens tecken som ligger till grund för den samhällsomvandling vi kommer att vara del av: nätverkan- det, tjänstesektorns expansion, rörligheten, skapa sina egna jobb, det ekologiskt bärkraftiga samhället, hierarkierna faller, dynamik i samhällsprocesserna, voice - exit, det livslånga lärandet och lokalt+glo- balt=glokalt.

## Nätverkan- det

Nätverken får ökad betydelse för såväl det sociala livet som det professionella. Anställningsformerna övergår från, de fasta till de tillfälliga och flera av oss kommer att

i större utsträckning arbeta i projektform. Detta gäller särskilt de som ännu inte har kommit in på arbetsmarknaden, vilket till stor del är ungdomarna. Nätverken av enskilda kompetenser tenderar till dels ersätta de stora företagen. Arbetstiden mäts inte längre efter laguppfyllelse, utan efter projektens behov. Arbete utförs när det behövs och inte enligt fastställda mallar. Detta innebär att de professionella och de sociala nätverken också smälter samman.

## Tjänstesektorns expansion

Beträffande Sverige sägs att om femton år kommer endast tio procent av arbetskraf- ten att vara sysselsatt i industri- och livs- medelsproduktion. På det globala planet hävdas att endast tjugo procent kommer att behövas i produktionen för att produ- cera de varor som världen behöver. Vad kommer då alla andra att göra? Expansio- nen sker i en ny sektor - tjänstesektorn. Denna sektor omfattar en "mjuk" del och en "hård" del. Den mjuka tjänstesektorn består av arbete med människor i form av vård, omsorg och service. Den hårda tjän- stesektorn består av arbete med att utveck- la människans redskap och näringar inom t ex IT.

## Rörligheten

Människorna blir allt rörligare på arbets- marknaden, inte så mycket i geografiskt hänseende som i förmågan att arbeta med olika saker, inom olika projekt. De nya arbetena kommer att kräva en större flexi- bilitet i relation till arbetet. Genom det ständiga kravet på livslångt lärande och kompetensutveckling är det inte önskvärt vare sig för individen eller för organisatio- nen att individen stannar för länge på ett och samma arbete. Kreativitet är nyckelord och kreativiteten frodas genom ständigt nya impulser.

## Skapa sina egna jobb

Begreppet arbetsmarknad bygger på att det finns en marknad med arbeten att ta del av. Utvecklingen går mot att arbetsmarknaden enligt denna definition försvinner. De fas-

ta yrkena försvinner och ersätts av kompe- tenser. Med denna utveckling följer också att individen inte bara har att odla sin egen kompetens men också att omsätta den till ett värv. Vi måste i större utsträckning ska- pa våra egna jobb. Det som ytterst avgör är individens entreprenörsanda. Det är entre- prenörsandan tillsammans med kunskapen och kompetensen som är individens trygg- het och som blir skillnaden mellan profes- sionell sysselsättning och arbetslöshet.

## Ekologiskt bärkraftigt samhälle

Miljökraven på samhället kommer att påskynda utvecklingen mot ett mindre miljöförstörande och därmed mera lokalt anpassat samhälle. Dessa miljökrav är tyd- liga och entydiga varför samhället måste anpassas efter dem. Annars har vi ingen utveckling alls. Miljön kräver ett samspel mellan människa, teknik och natur och detta samspel måste ta utgångspunkt i samhällsplaneringen.

## Hierarkierna faller

Hierarkierna tenderar att hämma initiativ- tagande och därmed motverka anpassning och utveckling. De hierarkiska strukturerna ersätts av de platta organisationerna i form av nätverken. I den lösa organisatio- nen är behovet av en ledare inte lika stort då individerna förväntas ta ansvar för sin egen insats och har ett eget intresse av att göra det. Genom utvecklandet av virtuella organisationer kan man ena dagen ha ett arbetsledaransvar för att nästa dag vara medarbetare. Det är uppgiften som styr funktionen och organisationen. I en tid där trygghet utgår från den enskilda indivi- den är alla sin egen chef - det är förmågan till samarbete och initiativtagande som avgör framgång och då finns inte plats för förlamande hierarkier.

## Dynamik i samhällsprocesserna och tidens tempo

Samhällsprocesserna är idag starkt sektori- serade och extremt beroende av att ha tid för beslutsfattande. Samhällets strukturer är skapade för att förvalta, inte för att utveckla. Men i en värld med globala kom- munikationsvägar sprids stora mängder information snabbt och krav ställs på snab- ba beslut som kan spänna över flera sam- hällsområden. Det gäller att snabbt kunna sätta sig in i stora sammanhang för att ana- lysa dem och lika snabbt fatta korrekta beslut. Tid till eftertanke begränsas. Man måste ha målen klart för sig. För att kunna möta tidens tempo krävs en större dyna- mik i samhällsfunktionerna och klara mål. (fortsättning från sidan 9)

(forts. på sidan 12)

# Leader II

## - Norra Bohuslän

**LEADER är en fransk förkortning för "Liaisons Entre Actions de Développement de l'Economie Rurale". Fritt översatt betyder det "Länkar mellan åtgärder som syftar till att utveckla landsbygdens ekonomi".**

Målet för detta initiativ är att utveckla landsbygden genom att ge vissa avgränsade områden möjlighet att bättre utnyttja sina resurser. Tanken är sedan att sprida dessa erfarenheter till andra delar av Sverige och EU. EG-kommissionen publicerade i juli 1994 riktlinjerna för LEADER II. I Sverige sträcker sig initiativet från 1996 till och med 1999. Glesbygdverket har på initiativ av regeringen upprättat två nationella program för LEADER II, ett för mål 6- och ett för mål 5b-området (se karta), vilka kommissionen godkände i juli 1996.

### Lokalt partnerskap

Arbetet inom LEADER bygger på ett aktivt partnerskap mellan lokalbefolkning, näringsliv, kommuner och andra offentliga aktörer och att representanter för dessa parter bildar lokala s k LAG-grupper. I september 1996 utsåg regeringen 12 LAG-grupper, 3 i mål 6-området och 9 i mål 5b-områdena. Dessa grupper ska nu börja genomföra sina planer.

### Lokal delaktighet

LEADER syftar till att stimulera dessa lokala grupper - LAG-grupperna - att skapa och genomföra planer för en sammanhängande utveckling av sin bygd. Lokala initiativ och projektidéer skapar de bästa förutsättningarna för att bredda och öka den lokala arbetsmarknaden. Utvecklingsarbetet ska bedrivas utifrån ett underifrån-perspektiv där människornas engagemang, skaparkraft och behov är vägledande.

### Innovation

LEADER-planerna bygger på nya strategier för en positiv ekonomisk utveckling av landsbygden. Strävan efter förnyelse kommer att identifiera nya behov och möjligheter inom miljöområdet, service- och tjänstesektorn, turism, kultur, småska-

lig förädlingsverksamhet m m. Detta kan skapa ny sysselsättning och på sikt även en mer livskraftig kultur och förbättrad lokal service.

### Modellvärde

Åtgärderna i LEADER-planerna ska kunna bilda modell för och spridas till andra delar av Sverige och övriga EU-länder och detta sker genom att bygga upp nätverk.

## NORRA BOHUSLÄN



### Nätverk

Alla LEADER-områden i Sverige länkas samman i ett europeiskt nätverk för att underlätta erfarenhetsutbyte mellan LAG-grupperna. Nätverket fungerar som ett hjälpmedel för ett utbyte av resultat, erfarenheter och kunskaper. Alla LAG-grupper ska delta i det europeiska nätverket.

### LEADER II (Lag-Gruppen) Norra Bohuslän

I en enda mening har LAG-gruppen Norra Bohuslän uttryckt målet för Leaderarbetet i sitt område (de delar av Strömstads, Sotenäs, Tanums och Munkedal kommuner som ingår i målområde 5 b): "Att återöppna ungdomars och kvinnors intresse

för landsbygden genom att skapa långsiktigt varaktiga arbeten baserade på ekologisk grundsyn och genom att erbjuda en attraktiv livsmiljö".

- Den målsbeskrivningen har vi som utgångspunkt för alla projektidéer,

LEADER Norra Bohuslän har under sina verksamma fem månader beslutat om att bevilja stöd till femton mycket olika projekt. Vi har sammanlagt beslutat om ca 3,7 miljoner SEK vilket motsvarar 19 % av de projektmedel LEADER förfogar över..

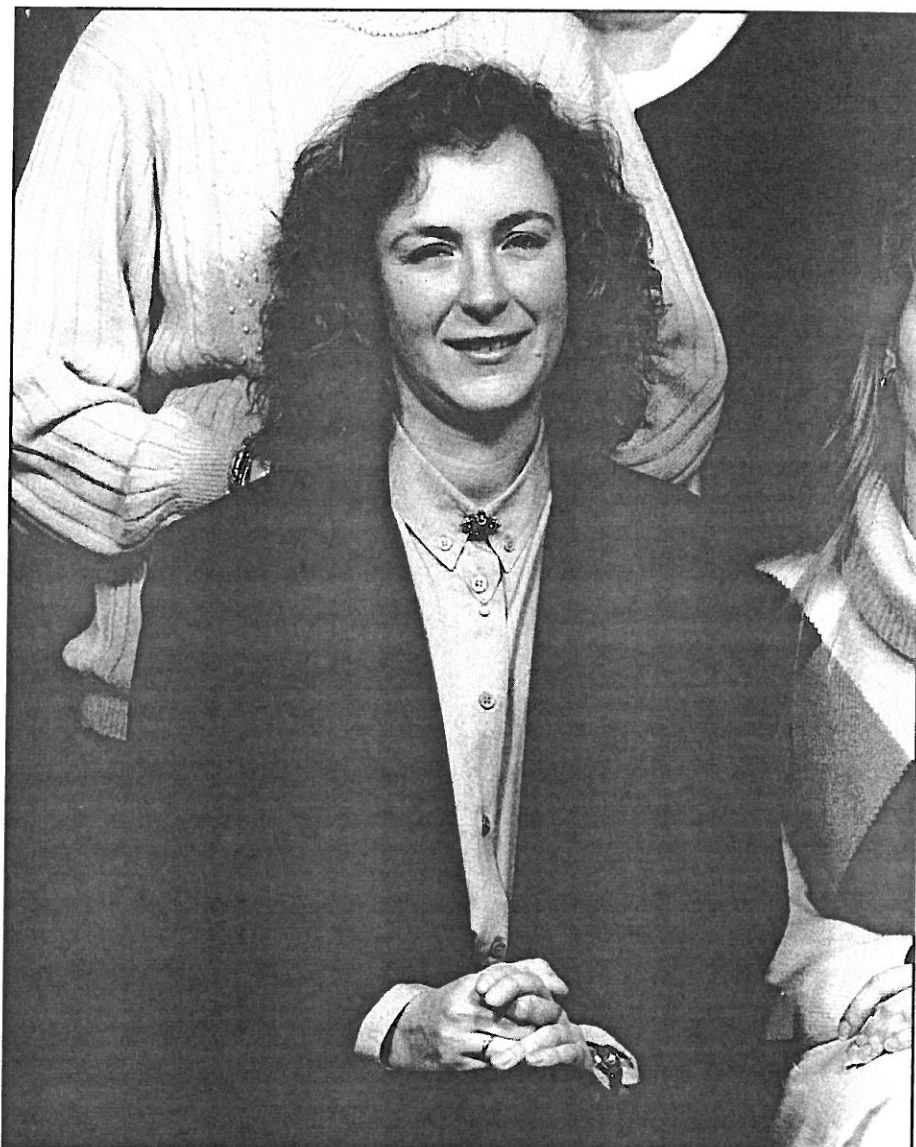
Här nedan följer en kort presentation av några av de femton projekten:

Ett första exempel är en "kanoniden" från Ingela Anderson i Hunnebostrand som gör produkter av färdigberedda fiskskinn. Ingela Andersson ansvarar för en förstudie som skall utröna vilka ekonomiska möjligheter det finns att uppföra och driva ett fiskskinnsgarveri i Sotenäs som kan ta hand om fiskskinn som annars skulle bli avfall från fiskeindustrin. Hon har beviljats stöd för att ta fram en produktionskostnad för skinnen. Tanken är att en väl genomarbetad affärplan sedan skall locka andra investerare, både privata och offentliga, till ett garveri för fiskskinn.

Detta projekt handlar verkligen om nytänkande! Och miljöaspekterna finns med.

I Sörbygdens (i Munkedal) satsar man på att utveckla den lokala turismen, med bl a gemensamma marknadsföringsinsatser och en inventering av vad bygden har att erbjuda. Det är samhällsföreningen som har startat ett antal utvecklingsgrupper där en av grupperna har bildat "Sörbygdens Turistråd" och det är utifrån turistrådets olika idéer som samhällsföreningen sedan har formulerat sitt Leader-projekt.

Hornbore by är ett kultur-turistprojekt som Barn- och Ungdoms Kultur föreningen i Tanum (BUF) driver. Hornboreby - " en historisk upplevelse för hela



Kristina von Schenck och Christer Olsson arbetar med EU-projektet "Länkar mellan åtgärder som syftar till att utveckla landsbygdens ekonomi"

familjen", skall bli en vikingaby med en rad arrangemang som bygger på att man får pröva hur man levde på vikingatiden, t ex att göra en skinnpung, slå rep, baka bröd m m. Verksamheten riktar sig även till lägerskoleverksamhet, och fortbildningsverksamhet.

I **Tanum** har Leader beviljat stöd till en jordbrukare för att han skall få möjlighet att utprova och föra vidare sin kunskap om en ny typ av småskaligt vindkraftverk, Pitchwind. I vår gemensamma energiframtid står vi inom en relativt kort tidsperiod inför väsentligt högre energi-kostnader (framförallt el), och möjligheterna för lantbruket att vara konkurrensförmåga kommer att försämrats med ett högre energipris. De småskaliga vindkraftverkens ekonomi för den enskilde jordbrukaren är därför mycket intressant.

Den ideella föreningen **Bohuslän** skall i en förstudie jobba med olika frågeställningar som rör möjligheterna att starta ett linbe-

redningsverk för spånadslin här i Bohuslän. Dels skall man provodla på större ytor än vad som hittills gjorts, dels ska man bereda i en liten maskinpark och dels ska man provväva de olika linskördarna och titta på kvalitén. En ny rötningsteknik för linet skall också prövas. Slutmålet för föreningen är att kunna starta ett linberedningsverk i Norra Bohuslän.

En av de strategier vi beskrivit i vår plan är bildandet av kreativa centra. Ett exempel på detta är projektet "Möjligheternas Hus". Detta projekt faller inom ramen för åtgärdsområdena miljö, kultur, livskvalité och kompetensutveckling. "Möjligheternas Hus" skall genom olika insatser mobilisera de boende i Hunnebostrand med omnejd för att öka samhällsengagemanget och därmed låta de boende delta aktivt i de stora omstruktureringar som behövs för en levande landsbygd. Mobiliseringen kommer att ha en stark inriktning mot kvinnor och ungdomar. En viktig del i detta projektet är att göra informationstekni-

ken (IT) tillgänglig för alla i samhället. Det finns idag en stor risk att utvecklingen och användningen av IT skapar ett nytt klass-samhälle med en "elit" som kan "läsa och skriva" i kunskapssamhället, och som därigenom får tillgång till kunskap, och en ny typ av "analfabeter" som inte har dessa färdigheter.

Finns det några frågor runt dessa projekt eller något annat ni funderar över är det bara att kontakta mig, Kristina von Schenck, eller min kollega Christer Olsson på nedanstående telefonnummer. Det går även bra att besöka kontoret som är inrymt på Hensbacka skogsbruksgymnasium i Munkedal.

---

**Kristina von Schenck**  
LEADER II Norra Bohuslän  
Tel. 0524-20360, E-mail: christina.v.s.leader@swipnet.se



## Voice - exit

Det går att utöva sitt inflytande på flera sätt. Det går att höja sin röst och verka inom det system som råder - voice. Det går också att utöva sitt inflytande genom att helt enkelt inte ta del av beslutsfattande, att aktivt besluta sig för att inte ta del - exit. I samhället idag ser vi att flera, främst unga, väljer att utöva sitt inflytande enligt exitmodellen. De väljer att inte köpa en produkt eller att inte rösta som ett ställningstagande. Det är också kopplat till att aktivt göra saker man tror på för att påverka men göra dem utanför det politiska systemet. Samhället behöver möta den här utvecklingen genom att förändra sitt demokratiska system, främst för att motverka utanförskap hos stora grupper av befolkningen.

## Det livslånga lärandet

I det kunskapsintensiva samhället är kompetensutveckling nödvändig genom hela livet. Inte minst för att möta situationen av att allt fler kommer att arbeta i egen regi. Individerna kommer att bedömas utifrån sin

egen kompetens, vilken är hennes/hans källa till utkomst. Den ständiga läroprocessen är central - man är aldrig färdigutbildad.

## Lokalt+Globalt=Glokalt

De ekologiska faktorerna pressar fram ett mera lokalt anpassat samhälle. De ekonomiska faktorerna pressar fram en global arbetsmarknad, en global ekonomi och en global politik. Den tekniska utvecklingen öppnar möjligheten för att integrera dessa två stora förändringsfaktorer. Genom att förena kvaliteterna hos lokalsamhället med kvaliteterna i de globala sammanhangen skapas förutsättningarna för det "glokala samhället".

## Hur ska kommunerna ha råd att förändra skolan?

Kostnaderna skulle bli mycket höga för de insatser som rådet föreslår; omstruktureringar av undervisningen, ombyggnation av alla skolor och IT-satsningar. Följande förslag ges för att kunna genomföra förändringarna:

- förutsättningar för att ta ut en generationsbaserad engångsskatt utreds i syfte att lösgöra tio miljarder kronor till investeringar i utbildningsväsendet.

- en miljard kronor om året omfördelas under tre år från anslaget A3 i, byggande av vägar, till ombyggnation av utbildningsväsendets fysiska miljöer.

- tretton miljarder tilldelas kommunernas utbildnings- och utvecklingsarbete och fördelas utifrån principen att kommunerna ska fördubbla beloppet.

Rådet menar att kunskapen och insikten om IT är nyckeln till en fortsatt ekonomisk utveckling för Sverige. IT leder in i nästa samhällsfas som har potential att bli lika välmående som en gång industrisamhället var, fast på nya villkor.



# VideoLink gör det enkelt att hålla videokonferens

Med ett klick är du framme hos dina kolleger runtom i Sverige eller övriga världen. Du har personliga möten på många orter samma dag och hinner ändå hem till middagen!

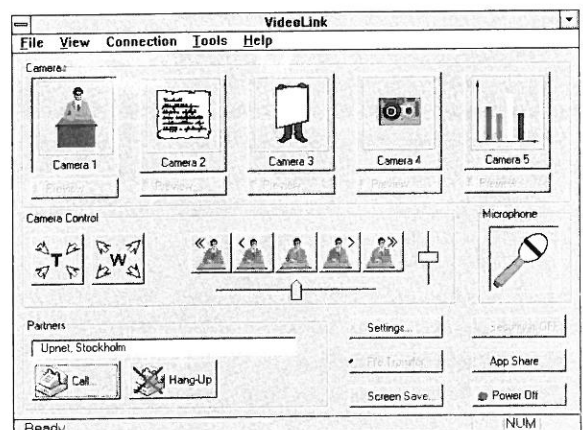


## Allt talar för VideoLink

- Nyttjar ISDN, satellit eller LAN/WAN
- Integreras i företagets PC-miljö
- Dataöverföring under konferens
- Många deltagare samtidigt
- Följer internationell standard
- Snabbt intjänad investering

## VideoLink i 3 modeller

- Desktop - komplett PC-system, som på bilden
- RollAbout - system på hjul
- Studio - komplett rumslösning



Du lär dig VideoLink på några minuter.



Ett företag i Merkantildatakoncernen

Stockholm Tel 08-566 230 00 • Göteborg Tel 031-49 97 00  
Malmö Tel 040-14 36 00 • Sundsvall Tel 060-15 14 80

E-mail: videolink@upnet.se

Ring idag och boka tid  
för en demonstrationskonferens!

- Kanon! Näst snabbast!



Datavärlden består inte bara av ettor och nollor, det finns tvåor också. Men bara en får uppdraget i slutändan.

## INTERNET OCH INTRANET GROUP

Alla jagar konkurrensfördelar inom Internet- och intranätområdet, men det finns bara en Intranet Group.

Inom Enators olika äffärsenheter finns 650 personer som på ett eller annat sätt jobbar med Internet och intranät. För att dra nytta av deras olika erfarenheter och kunskaper har vi sammanfört dem i ett internt nätverk, Enator Intranet Group. Därför kan vi också erbjuda ditt företag optimala IT-lösningar med ett gränslöst men säkert informationsflöde där rätt personer får rätt information vid rätt tillfälle.

Vårt helhetstänkande och vår struktur gör att vi kan tillgodose Internet/intranät-behov inom både näringsliv och offentlig sektor bättre än något specialistföretag. Och det är därför Enator är ett av Nordens ledande IT-företag.

 **ENATOR**  
LEDANDE PÅ IT-LÖSNINGAR I NORDEN

Enator omsätter 4,5 miljarder kronor och har 5.000 medarbetare på 60 orter i Norden samt Tyskland. Tel: 08-632 14 00. Fax: 08-632 14 20. Internet: [www.enator.se/internet](http://www.enator.se/internet) E-mail: [info@enator.se](mailto:info@enator.se)

# Välkomna till Telework '97!

**Nu börjar det dra ihop sig till Telework '97, årets största europeiska kraftsamling kring distansarbete. Konferensen anordnas för fjärde året i rad men för första gången i Sverige. Huvudarrangör är NUTEK tillsammans med Stockholms stad och det europeiska nätverket ECTF (European Telework/Telematics Forum). Konferensen som äger rum i Stockholm den 24-26 september i år arbetar under temat "Good practice for the future" kommer att presentera de 100 mest intressanta och lärande tillämpningarna, applikationerna etc inom distansarbetsområdet från Europas alla hörn.**

De goda exemplen får vi genom att personer, organisationer och företag anmäler case i Call for cases. Ända till slutet av augusti finns det möjlighet att anmäla goda exempel, så tag chansen.

De hundra exemplen kommer att läggas ut på konferensens hemsida, presenteras i konferensdokumentationen och i en posterutställning på konferensen. Minst 25 av casen kommer dessutom att presenteras som inslag i konferensprogrammet.

Konferensen har rönt stort intresse, inte minst inom EU-kommissionen. Generaldirektoraten (DG) DG XIII, DG V och DG XVI som är ansvariga för informationsteknik, arbetsmarknad, jämställdhet och sociala frågor respektive regionalpolitik medverkar med talare på generaldirektörsnivå. Bland andra får vi lyssna på Allan Larsson från DG V. Stort stöd finns också från det svenska regeringskansliet. Flera

ministrar kommer att medverka, såsom kommunikationsminister Ines Uusmann, jämställdhetsminister Ulrika Messing och näringsminister Anders Sundström. Från näringslivet möter vi ledande och namnkunniga personer från bl a IBM, Canon, Intel 3Com och Telia.

Det pratas ofta om visioner och framtid, men ofta glöms framtidens företrädare d v s ungdomarna bort. Det vill vi råda bot på. De tre konferensdagarna avslutas därför med ett framåtsyftande inslag där ungdomar från när och fjärran förmedlar sina tankar och idéer på framtiden, informationssamhället och distansarbete.

## **Fokus på konkret distansarbete**

Konferensen fokuserar på det konkreta distansarbetet där tekniken inte sätts i centrum utan mer betraktas som ett hjälpmedel. Inte desto mindre kommer vi att kun-

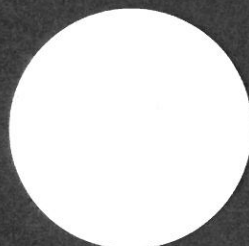
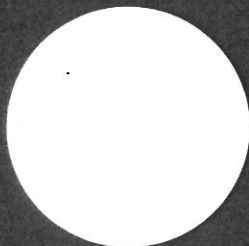
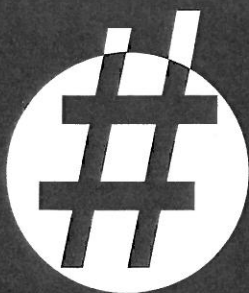
na visa det senaste av ny och ändamålsenlig teknik som även blir möjlig att pröva på för deltagarna. Tillgång till god arbetsmiljö oberoende var arbetsuppgifterna utförs är viktigt. Under konferensen visas tio goda exempel på mobila distansarbetsplatser som kan passa både i hemmiljö som på kontor. Möbelmodulerna, som bl a är ergonomiskt korrekta, kommer att användas för olika typer av arbete på distans. Det blir alltså en levande utställning med inslag av distansarbete från olika delar av Europa.

Målsättningen med 450 konferensdeltagare är på väg att uppnås, men det finns platser kvar. Är du politiker, beslutsfattare från näringslivet, småföretagare, forskare, representant för någon region eller från facket, distansarbetare eller bara allmänt intresserad av distansarbete och flexibla arbetsformer? Missa då inte möjligheten att få ny kunskap, del av andras erfarenheter samt tillfälle att möta kollegor från hela Europa för att diskutera distansarbete i dess vidaste bemärkelse. All information om Telework '97 finns på hemsidan:

[www.nutek.se/telework97conference](http://www.nutek.se/telework97conference)  
Kontakta gärna undertecknad om ni har frågor eller vill ha programmet per post.

Varmt välkomna att delta och bidra med goda exempel i Call for cases.

Vi ses i Stockholm i september.



**telework '97**

Katarina Almquist  
Projektledare för Telework '97  
e-mail: [katarina.almquist@nutek.se](mailto:katarina.almquist@nutek.se)  
[www.nutek.se/telework97conference](http://www.nutek.se/telework97conference)